

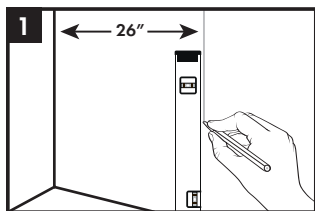
# SURE STRIP - HANGING INSTRUCTIONS

\* PLEASE READ THESE INSTRUCTIONS CAREFULLY BEFORE HANGING THIS WALLCOVERING \*

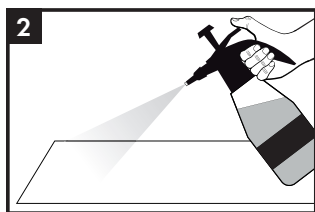
Thank you for choosing this fine crafted wallcovering. Manufactured with a unique high performance substrate and special adhesive, they smooth effortlessly on the wall and remove in full strips when it's time to redecorate.

**INSPECTION** Even though your wallpaper has been thoroughly inspected, it is important for you to take a few minutes before hanging to closely examine your wallpaper for proper color, design, quantity and any print imperfections. Make sure all of your rolls are of the same lot/run number and there are no print imperfections. Warranty claims will be limited after cutting and hanging three strips.

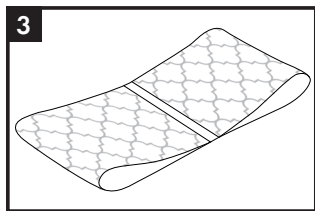
**SURFACE PREPARATION** To get the best results out of your wallpaper it is very important to properly prepare the hanging surface. For safety, turn off the electrical power to the room and remove all switch plates and wall covers. Old wallpaper should be removed. Walls should be clean, dry and smooth. Repair and smooth any holes or rough areas that may affect the finish of your wallcovering. The surface to be covered should have (2) coats of new or existing paint, premixed universal wallcovering primer or combination of either.



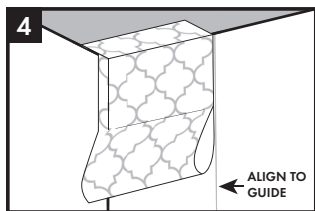
Start your installation in the least conspicuous corner of the room such as behind a door or large piece of furniture. Measuring out from the corner of your starting wall, make a pencil mark 1" less than the width of your wallcovering so that the first strip will wrap 1" into the corner. (For Example: If paper is 27" wide, make your mark at 26") Place a straight edge level or plumb line on this mark and using a pencil strike a vertical line on the wall. Cut your first strip 4" longer than the height of the surface you intend to cover. This gives you an extra 2" at the top and at the bottom for trimming, once the wallcovering is placed on the wall.



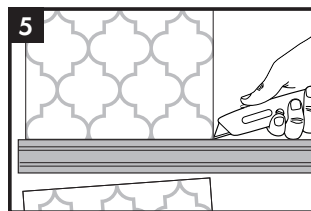
Lay your cut strip pattern side down, on the floor or a table, using a drop-cloth or towel to protect against any overspray of water. Using a Wallpaper Hand Sprayer, activate the paste by spraying a fine mist of clean water to the pasted surface. Spray in long strokes the length of the paper making sure to thoroughly wet the entire back of the strip, paying close attention to the edges. **CAUTION: Applying additional paste to Sure Strip pre-pasted wallpapers will make future removal more difficult and voids our guarantee.**



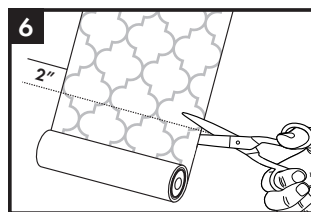
Fold each end of the moistened strip toward the middle, pasted sides together, aligning the edges carefully so they do not dry out. Avoid creasing the paper. Roll the strip up as you would a loose newspaper, set it aside for 2-3 minutes allowing the paste to activate and the paper to relax. This is known as "booking".



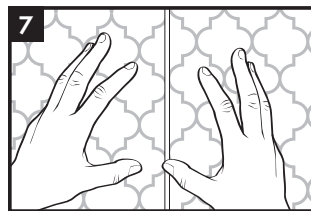
After "booking" for 2-3 minutes, carry the strip to the wall and unfold the top half of the strip. Align the edge of your first strip with your level vertical line from Step #1. Reposition or slide the strip as needed, to line up with your level line. Unfold the bottom half of the strip and lay the paper onto the wall and into and around the corner. Remember, you should have an overlap of wallpaper at the ceiling and baseboard that will be trimmed off later.



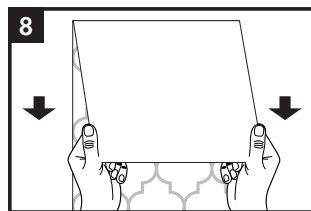
Using a smoothing brush or sponge, gently smooth the entire strip to the wall. Work diagonally from the top down and center outward, removing all air bubbles, wrinkles and excess paste. Using a straight edge tool and a sharp razor knife, trim the excess wallpaper at the baseboard, ceiling line and around windows, doors, etc. For clean cut lines, replace your knife blades often. Thoroughly wipe down the surface of the strip with clean water and a sponge. Paste residue left to dry on the print surface may cause damage to the print. **CAUTION: For any Raised Print Patterns: Because of the special inks used in creating these fine papers, some color may release when the inks are wet, thus it is important to gently and evenly wipe the front of each sheet. Aggressive wiping can damage the raised inks.**



Using pattern match at baseboard and ceiling as a reference, determine the length of your next strip. Allow an extra 2" at the top and bottom for trimming. Then repeat Steps # 2 and #3.



Slide the next strip into position with its edge butted against the edge of the preceding strip. Be sure to match design of the adjacent strip at eye level. **Do not** overlap seams. Gently smooth seams with a smoother. Light pressure should be used to prevent removal of adhesive from the edges. Then repeat Steps #5 and #6.



**REMOVAL:** Place a drop-cloth or towel along the base of the wall to protect your floor from any water runoff. Using your Wallpaper Hand Sprayer, lightly spray the entire surface of the paper with a fine mist of clean water, moving from the bottom to the top of the strip and back down or moisten the surface of the paper with a wet sponge. Wait 1-2 minutes. Loosen both top corners and pull the entire strip, slowly but firmly downward, not outward, from ceiling to floor.

**CLEANING TIPS** To remove loose dirt and dust, the wallcovering can be cleaned using the soft brush attachment of a vacuum. To remove basic stains, we recommend using a mild soap and warm water solution and lightly wiping with a clean white cloth or sponge.

## SURE STRIP - INSTRUCCIONES DE COLOCACIÓN

\* LEA ATENTAMENTE ESTAS INSTRUCCIONES ANTES DE COLOCAR ESTE PAPEL DE PARED.

Gracias por elegir este delicado revestimiento artesanal para pared. Fabricado con un sustrato único de alto rendimiento y un pegamento especial, se adhiere y alisa fácilmente en la pared y se puede retirar en tiras completas, cuando llegue el momento de cambiar la decoración.

**INSPECCIÓN** Si bien el papel de pared ha sido inspeccionado a fondo, es importante que, antes de colocarlo, dedique unos minutos a examinarlo en detalle, para confirmar que se trate del color, el diseño y la cantidad correctos y poder detectar cualquier imperfección de impresión. Asegúrese de que todos los rollos tengan el mismo número de lote/serie y que no tengan imperfecciones de impresión. Las reclamaciones de garantía estarán limitadas una vez cortadas y colgadas las tiras.

**PREPARACIÓN DE LA SUPERFICIE** Para obtener los mejores resultados de su papel de pared, es muy importante que prepare correctamente la superficie en la que va a colocarlo. Por razones de seguridad, desconecte la alimentación eléctrica de la habitación y retire las placas de interruptores de luz y tapas de pared. Se debe retirar el papel de pared antiguo y las paredes deben estar limpias, secas y suaves. Repare y alise cualquier hueco o área áspera, ya que podrían afectar al acabado de su papel de pared. La superficie a cubrir debe tener (2) capas de pintura nueva o existente, de imprimador para revestimientos premezclado universal o de una combinación de ambos.

**1** Comience la aplicación en la esquina menos visible de la habitación, por ejemplo, detrás de una puerta o un mueble grande. Midiendo desde la esquina de la pared de inicio, haga una marca con un lápiz a 2,5 cm menos que el ancho del papel de pared, de modo que la primera tira cubra 2,5 cm de la esquina. (Por ejemplo: si el papel tiene 68,5 cm de ancho, haga una marca a 66 cm). Coloque un nivel de borde recto o una plomada en esta marca y marque, con el lápiz, una línea vertical en la pared. Corte su primera tira 10 cm más larga que la altura de la superficie que desea cubrir. Esto le dará 5 cm adicionales en la parte superior y en la parte inferior, para recorte, una vez que el papel esté colocado en la pared.

**2** Coloque el estampado de la tira cortada hacia abajo, en el suelo o sobre una mesa cubierta con una tela o toalla, para protegerlo de las salpicaduras de agua. Con un pulverizador de mano para papel de pared, active la cola rociando una pequeña cantidad de agua limpia sobre la superficie encolada. Rocíe a lo largo de todo el papel en pasadas largas, asegurándose de mojar a fondo toda la parte posterior de la tira y prestando especial atención a los bordes. **PRECAUCIÓN: La aplicación de cola adicional al papel de pared Sure Strip preencolado dificultará la extracción posterior y anula nuestra garantía.**

**3** Pliegue cada extremo humedecido de la tira hacia el centro, juntando los lados encolados y alineando cuidadosamente los bordes para que no se sequen. Evite arrugar el papel. Enrolle la tira hacia arriba como lo haría con un periódico abierto y déjela reposar 2 o 3 minutos para permitir que la cola se active y el papel se ablande. Esto se conoce como "reservar".

**4** Después de "reservar" la tira de 2 a 3 minutos, llévela hasta la pared y despliegue la mitad superior. Coloque el borde de la primera tira de modo que quede alineado con la línea vertical de nivel que marcó en el paso n.º 1. Si fuera necesario, vuelva a colocar o deslice la tira para que quede correctamente alineada con el nivel. Despliegue la mitad inferior de la tira y coloque el papel en la pared, cubriendo la esquina. Recuerde que debería tener un excedente de papel en el techo y la base, que recortará más adelante.

**5** Con un cepillo para alisar o una esponja, alise suavemente toda la tira contra la pared. Avance en diagonal, desde la parte superior hacia abajo y desde el centro hacia afuera, eliminando todas las burbujas de aire, arrugas y exceso de cola. Con una regla y una cuchilla afilada, recorte el exceso de papel en la base, la línea del techo y alrededor de las puertas, ventanas, etc. Para obtener un corte limpio, cambie frecuentemente las hojas de la cuchilla. Limpie completamente la superficie de la tira, hacia abajo, con agua limpia y una esponja. Si el residuo de cola se seca sobre la superficie, podría dañar la impresión. **PRECAUCIÓN: Para cualquier patrón de diseño elevado: Debido a que se utilizan tintas especiales para crear estos papeles finos, algunos colores pueden liberar tintas cuando se humedecen, por lo que es importante limpiar suave y uniformemente el frente de cada hoja. Una limpieza agresiva puede dañar las tintas elevadas.**

**6** Tomando como referencia la coincidencia del patrón de diseño en la base y el techo, determine el largo de la siguiente tira. Deje unos 5 cm adicionales en la parte superior e inferior, para recorte. A continuación, repita los pasos n.º 2 y 3.

**7** Deslice la siguiente tira para colocar el borde contra en el borde de la tira anterior. Asegúrese de hacer coincidir el diseño de la tira contigua al mismo nivel. No superponga las juntas. Alise suavemente las juntas con un alisador. Se debe aplicar una presión leve para evitar que se escape el adhesivo por los bordes. A continuación, repita los pasos n.º 5 y 6.

**8** **EXTRACCIÓN:** Coloque una tela o una toalla, a lo largo de la base de la pared, para proteger el piso del agua que pueda escurrirse. Con el pulverizador de mano para papel de pared, rocíe levemente toda la superficie del papel, con una pequeña cantidad de agua limpia, hacia arriba y hacia abajo de la tira, o humedezca la superficie del papel con una esponja húmeda. Espere 1 o 2 minutos. Afloje las dos esquinas superiores y tire de la tira completa, lenta pero firmemente, hacia abajo, no hacia afuera, del techo al suelo.

**RECOMENDACIONES DE LIMPIEZA** Para eliminar la suciedad no adherida y el polvo del papel de pared, se puede limpiar con el accesorio de cepillo suave de una aspiradora. Para eliminar las manchas, recomendamos utilizar una solución de jabón suave y agua tibia y limpiar suavemente con un paño blanco limpio o una esponja.

## SURE STRIP - DIRECTIVES DE MISE EN PLACE

\* VEUILLEZ LIRE ATTENTIVEMENT CES DIRECTIVES AVANT DE METTRE EN PLACE CE REVÊTEMENT MURAL \*

Merci d'avoir choisi ce revêtement mural finement conçu. Fabriqué avec un substrat à rendement élevé unique et un adhésif spécial, il se lisse sur le mur sans effort et se retire en une seule bande lorsque vient le temps de redécorer.

**INSPECTION** Même si votre papier peint a été soigneusement inspecté, il est important que vous preniez quelques minutes avant la mise en place pour examiner celui-ci de près pour vous assurer de la couleur, de la conception, de la quantité ainsi que pour détecter toute imperfection d'impression. Assurez-vous que tous vos rouleaux sont du même numéro de lot/tirage et qu'il n'y a pas d'imperfections au niveau de l'impression. Les réclamations de garantie seront limitées après avoir coupé et mis en place trois bandes.

**PRÉPARATION DE LA SURFACE** Pour obtenir les meilleurs résultats avec votre papier peint, il est très important de préparer la surface de mise en place soigneusement. Pour votre sécurité, coupez l'alimentation électrique de la chambre et retirez toutes les plaques électriques et les revêtements muraux. L'ancien papier peint devrait être retiré. Les murs devraient être propres, secs et lisses. Réparez et lissez tout trou ou toute zone rugueuse qui pourrait affecter la finition de votre revêtement mural. La surface à recouvrir doit avoir deux (2) couches de peinture, nouvelle ou existante, d'apprêt prémélangé polyvalent pour revêtement mural ou une combinaison des deux.

**1** Commencez votre installation dans le coin le moins visible de la salle, par exemple, derrière une porte ou un grand meuble. À partir du coin de votre mur de départ, faites une marque avec un crayon, à 2,5 cm (1 po) de moins que la largeur de votre revêtement mural pour que la première bande couvre jusqu'à 2,5 cm (1 po) à l'intérieur du coin. (Par exemple : si le papier a une largeur de 68,6 cm [27 po], faites votre marque à 66,1 cm [26 po]). Placez un niveau ou un fil à plomb sur cette marque et tracez une ligne verticale sur le mur à l'aide d'un crayon. Coupez votre première bande d'une longueur de 10,1 cm (4 po) plus longue que la hauteur de la surface que souhaitez couvrir. Cela vous donne un supplément de 5,1 cm (2 po) en haut et en bas pour l'ajustement, une fois que le revêtement mural est placé sur le mur.

**2** Déposez votre bande coupée, motif vers le bas, sur le plancher ou sur une table, en utilisant un chiffon ou une serviette pour protéger contre toute survaporisation d'eau. En utilisant un vaporisateur pour papier peint, activez la colle en vaporisant une fine brume d'eau propre à la surface enduite de colle. Vaporisez avec des mouvements de va-et-vient de la longueur du papier en veillant à bien mouiller tout l'endos de la bande, en accordant une attention particulière aux bordures. **AVERTISSEMENT : Ajouter de la colle aux papiers peints préencollés rendra le futur retrait de ceux-ci plus difficile et annulera notre garantie.**

**3** Pliez chaque extrémité de la bande humidifiée vers le milieu, les côtés collés l'un contre l'autre, en alignant les bordures avec soin afin qu'elles ne se dessèchent pas. Évitez de plisser le papier. Roulez la bande comme vous le feriez pour un journal, mettez-la de côté pour 2 à 3 minutes afin de permettre à la colle de s'activer et au papier de reposer. Cela s'appelle une « réservation ».

**4** Après avoir effectué la « réservation » pendant 2 à 3 minutes, transportez la bande jusqu'au mur et dépliez la moitié supérieure de la bande. Aligned la bordure de votre première bande avec votre ligne verticale tracée à l'étape no 1. Repositionnez ou faites glisser la bande au besoin, pour l'aligner avec votre ligne de référence. Dépliez la moitié inférieure de la bande et déposez le papier sur le mur ainsi qu'à l'intérieur et autour du coin. Rappelez-vous, vous devriez avoir un chevauchement de papier peint au plafond et aux plinthes qui sera coupé plus tard.

**5** En utilisant une brosse à coller ou une éponge, lissez toute la bande au mur. Travaillez en diagonale à partir du haut vers le bas et du centre vers l'extérieur, en supprimant toutes les bulles d'air, les plis et l'excédent de colle. En utilisant un outil à bord droit et un couteau polyvalent très aiguisé, coupez l'excédent de papier peint à la plinthe, à la ligne de plafond et autour des fenêtres, des portes, etc. Pour des lignes de coupe propres, remplacez vos lames de couteau souvent. Essuyez soigneusement la surface de la bande avec de l'eau propre et une éponge. Les résidus de colle qui sécheront sur la surface imprimée pourraient causer des dommages à celle-ci. **AVERTISSEMENT : Pour les motifs embossés : En raison des encres particulières utilisées pour créer ces papiers fins, certaines couleurs pourraient jaillir lorsque les encres sont mouillées, il est donc important d'essuyer doucement et uniformément l'avant de chaque feuille. Un essuyage brusque pourrait endommager les encres embossées.**

**6** En faisant correspondre les motifs à la hauteur des plinthes et du plafond comme référence, déterminez la longueur de votre prochaine bande. Laissez-vous un jeu supplémentaire de 5,1 cm (2 po) dans le haut et dans le bas pour un ajustement. Puis, répétez les étapes no 2 et no 3.

**7** Faites glisser la bande suivante jusqu'à sa position, avec sa bordure placée contre la bordure de la bande précédente. Veillez à faire correspondre la conception de la bande adjacente au niveau des yeux. Ne faites pas chevaucher les joints. Lissez les joints délicatement avec un lisseur. Une légère pression devrait être utilisée pour empêcher le retrait de la colle sur les bordures. Puis, répétez les étapes no 5 et no 6.

**8** **RETRAIT :** Déposez un chiffon ou une serviette le long de la base du mur pour protéger votre plancher de tout ruissellement d'eau. En utilisant votre vaporisateur pour papier peint, vaporisez légèrement toute la surface du papier avec une fine brume d'eau propre, en effectuant des mouvements du bas vers le haut de la bande et ensuite vers le bas ou humidifiez la surface du papier avec une éponge humide. Attendez 1 à 2 minutes. Desserrez les deux coins supérieurs et retirez toute la bande, lentement mais fermement vers le bas et non vers l'extérieur, du plafond au plancher.

**CONSEILS DE NETTOYAGE** Pour enlever la saleté et la poussière, le revêtement mural peut être nettoyé en utilisant la brosse à poils doux de l'aspirateur. Pour enlever les taches simples, nous vous recommandons d'utiliser une solution de savon doux et d'eau tiède et d'essuyer légèrement avec un chiffon blanc propre ou une éponge.